

Trucs et conseils



Il ne reste plus très longtemps à attendre avant le début du CAL Hygge! Afin de mieux vous préparer, nous avons créé un fichier de trucs et conseils, avec de l'information sur le CAL et les techniques utilisées. Dans ce fichier, vous trouverez les informations de l'échantillon, de l'information et des trucs sur la broderie au point de croix utilisée dans ce CAL et la marche à suivre pour bloquer le châle lorsqu'il sera terminé.

Échantillon

Pour vous assurer que votre châle aura les mêmes dimensions que celles du patron, il est recommandé de crocheter un échantillon. L'échantillon est un test pour s'assurer que votre tension concorde avec celle du patron. L'échantillon de 10 x 10 cm (4po) pour ce patron est de 19 mailles serrées de large pour 19 rangs de haut, et est travaillé avec un crochet de 4,5mm (grandeur US 7).

Patron de l'échantillon

ml – maille en l'air

ms – maille serrée

Avec la "Stone-Washed" (voir la légende en page 6 pour connaître la bonne couleur à utiliser de votre trousse) faire 20 ml

Rang 1 : en commençant par la 2e ml, 1 ms dans chaque ml jusqu'à la fin, 1 ml, tournez (19 ms)

Rangs 2-18 : 1 ms dans chaque ms, 1 ml, tournez (19 ms)

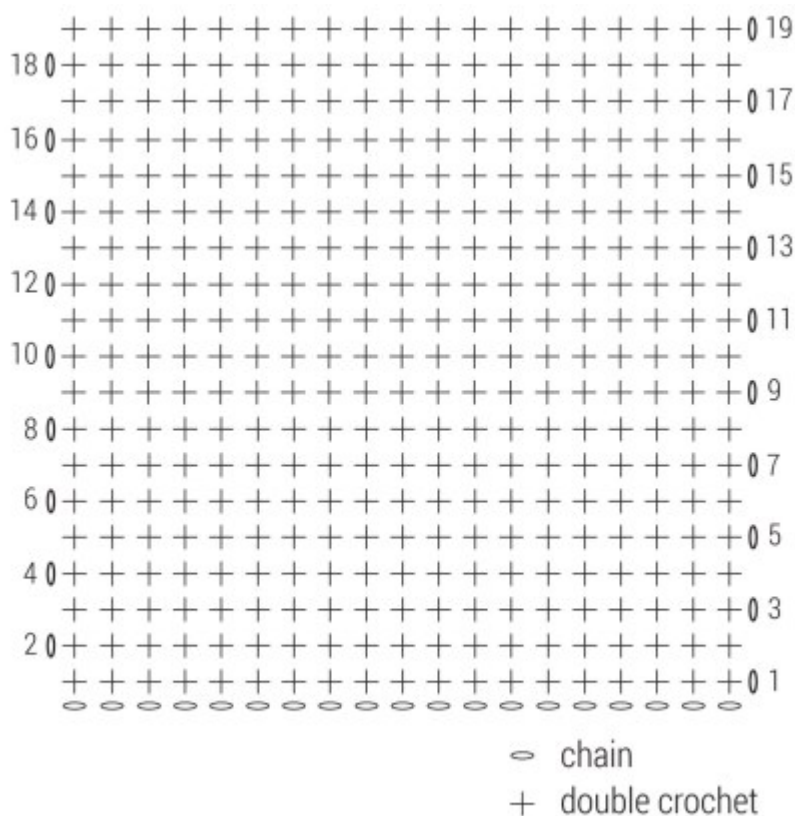
Rang 19 : 1 ms dans chaque ms, place un marquer dans la dernière maille.

Maintenant, aplatissez légèrement votre échantillon avec vos mains et mesurez le. Si votre carré mesure 10 cm de large et 10 cm de haut, votre tension est comparable à celle du patron, donc les dimensions de votre châle seront probablement comparables aussi.

Si votre carré est plus petit, refaites l'échantillon avec un crochet plus gros. Si votre carré est plus grand, refaites l'échantillon avec un crochet plus petit. Le crochet utilisé lors de votre échantillon sera celui que vous utiliserez pour faire le CAL.

Si malgré tout vous n'êtes pas capable de faire correspondre votre échantillon, c'est bon aussi. Cela veut seulement dire que les dimensions de votre châle seront différentes. Gardez à l'esprit que cela veut également dire que vous aurez probablement besoin de plus de laine que celle fournie dans la trousse. Garder également un œil sur l'apparence du tissu croché. Vous ne voulez pas que votre échantillon ait de trous visibles, car ceux-ci apparaîtront aussi dans votre châle. Ne vous inquiétez pas trop de la taille de l'échantillon. Au final tout ce qui importe c'est que vous vous sentez bien vis-à-vis ce CAL!

Lorsque votre échantillon est terminé, coupez et rentrez vos fils.



Broderie au point de croix

Dans ce CAL vous apprendrez comment broder au point de croix sur du crochet. Puisque c'est en forgeant que l'on devient forgeron, nous allons pratiquer sur votre échantillon. Il y aura également un tutoriel vidéo sur la broderie, qui sera publié la première semaine qu'il y en aura à faire sur le châle, alors ne soyez pas découragée si la broderie ne fonctionne pas comme vous l'auriez imaginé.

Les bases du point de croix

Le point de croix, comme son nom l'indique, est constitué de croix qui forment un point. Vous broderez sur des points de crochet dans ce CAL, qui sont très similaires au tissu utilisé pour le point de croix.

Afin de bien comprendre le processus de broderie et de bien lire les diagrammes, vous devez premièrement visualiser la grille de broderie sur le tissu. Pour vous aider à mieux la visualiser, prenez votre échantillon et placez le devant une source de lumière. Vous verrez alors la lumière traverser les quatre coins de chaque maille (vous aurez peut être besoin d'étirer votre échantillon afin de bien les voir). Ce sont les coins dans lesquels vous devrez faire les points de croix.

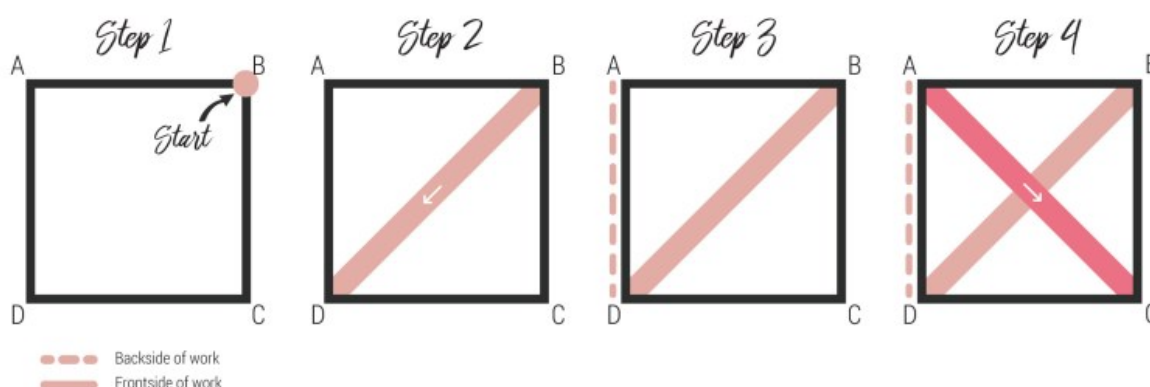
La méthode la plus simple pour faire un point de croix est la suivante :

Imaginez que les quatre coins s'appellent A,B,C et D, en partant du coin supérieur gauche et en se déplaçant de façon horaire.

- Étape 1 : Insérez l'aiguille enfilée de l'arrière vers l'avant par le coin B;
- Étape 2 : Du devant du travail, insérez l'aiguille de l'avant vers l'arrière par le coin D;
- Étape 3 : Du derrière du travail, insérez l'aiguille de l'arrière vers l'avant par le coin A;
- Étape 4 : Du devant du travail, insérez l'aiguille de l'avant vers l'arrière par le coin C.

Répétez ceci pour chaque point, en gardant en tête que les points adjacent partagent leurs coins (donc les coins B et C sont les coins A et D du point de droite). Lorsque vous insérez votre aiguille dans un coin, essayez de ne pas diviser le fil des points de croix précédents.

Si vous préférez faire l'axe A-C avant l'axe B-D, c'est également possible. Il est recommandé de garder le même ordre dans lequel vous faites les "pattes" de vos points de croix dans tout le CAL.



Longueur de fils

Vous aurez à changer de couleur quelques fois dans les différents motifs (nous y reviendrons plus tard). Il peut vous sembler intéressant de prendre une longueur de 3 m de votre couleur pour qu'il ne vous en manque pas lorsque vous brodez. Par contre, un long bout de fil est plus difficile à passer à travers du tissu et s'enmêlera sur lui-même facilement. Il vaut mieux de plus petits morceaux de fil d'une longueur de 50 à 75 cm (20 à 30 po). Cela veut dire plus de fils à rentrer, mais l'apparence de votre broderie en bénéficiera.

Commencer, arrêter et changer de couleur

Pour commencer avec une couleur ou pour changer de couleur lorsque vous brodez, passez votre fil à travers quelques points à l'endos près du point que vous voulez broder. Assurez vous de faire un mouvement d'aller-retour afin de bien fixer votre fil. Vous pouvez à présent faire vos points de croix tel qu'expliqués plus tôt. Lorsque vous avez terminé avec la couleur en cours, rentrez simplement votre fil en un aller-retouret coupez ce qu'il en reste.

Lire un diagramme de broderie

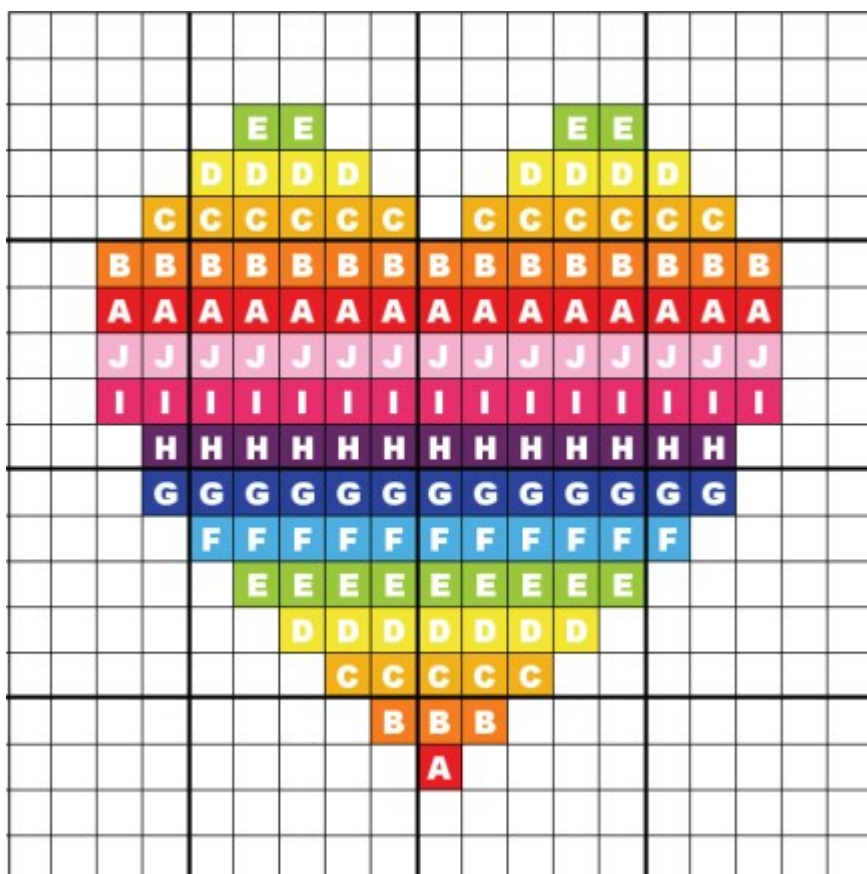
Les diagrammes de broderie sont une représentation schématique du motif de point de croix. Chaque carré (pixel) dans le diagramme représente une maille de votre tissu croché. Les carrés de couleurs sont des points qui seront brodés, les carrés non colorés ne seront pas brodés. Comme vous pouvez le voir, le diagramme de broderie pour l'échantillon consiste de 19 pixels de large par 19 de haut, tout comme votre échantillon consiste de 19 mailles serrées de large par 19 rangs de haut. La lettre sur chacun des carrés colorés représente la couleur dans laquelle le point de croix est fait. Vous trouverez la légende pour les lettres dans le tableau des couleurs indiqué plus bas.

Les diagrammes de broderie ne sont pas lus de la même manière que ceux de crochet, en ce sens qu'il n'y a pas d'ordre défini dans lequel vous devez broder vos points. Tout ce compte à la fin, c'est que tous les points ont été faits. En général, il est plus facile de commencer d'un côté et de progresser vers l'autre. Il est également important de bien compter les points sur le diagramme et sur votre travail. Pour vous aider à compter, le diagramme comporte des lignes plus épaisses à tous les 5 points.

Pour vous pratiquer, regardez le diagramme de la page suivante. Comme vous pouvez le voir, chaque rang de ce modèle utilise une seule couleur. Il y a 2 façons d'approcher ce patron : vous pouvez travailler de manière verticale en vous déplaçant de gauche à droite ou de droite à gauche, de cette façon vous aurez souvent à changer de couleur; ou de manière horizontale de bas en haut ou de haut en bas, en finissant avec votre couleur avant de changer de rang. Les 2 méthodes donneront le même résultat. Par contre, la deuxième méthode est plus simple pour ce modèle en particulier.

Certains modèles de ce CAL seront simples, comme celui-ci. D'autres seront plus complexes et demanderont que vous changiez de couleur plus souvent. Finalement, cela n'importe pas dans quel ordre vous faites vos points, tant que vous les comptez avec soin.

Pour vous pratiquer, brodez le diagramme de la page suivante sur votre échantillon. Ne soyez pas découragée s'il ne vous semble pas parfait du premier essai. Vous aurez beaucoup de pratique dans ce CAL!



Colour table

Yarns	Stone washed	Catona (25 gr)									
		A	B	C	D	E	F	G	H	I	J
Abbreviation	SW	A	B	C	D	E	F	G	H	I	J
Pastel	801	264	414	403	402	212	406	172	179	409	408
Jewel	802	258	130	411	401	412	391	128	400	396	394
Rainbow	803	115	281	208	280	205	146	201	282	114	222
Danish Mermaid	805	130	392	512	205	513	389	241	253	397	509
Diagram colour		■	■	■	■	■	■	■	■	■	■

Bloquer votre châle

Le blocage est le procédé dans lequel vous mouillez votre pièce crochetée, afin de donner plus de définition à vos mailles et de corriger certaines petites imperfections dans la forme. Lorsque vous bloquez votre travail, vous distribuez de façon plus égale la tension dans vos mailles, ce qui leur donne une plus belle apparence une fois bloquées.

Dans les CALs précédents les motifs étaient bloqués à chaque semaine. Puisque ce CAL est fait tout d'une pièce, nous le bloquerons une seule fois, à la fin de la semaine 13. Puisque la Catona est faite de 100% coton et que la StoneWashed est un mélange à base de coton, nous recommandons le blocage au lavage parmi les différentes méthodes.

Pour bloquer votre pièce par lavage vous aurez besoin des articles suivants :

- Planches de blocage, ou toute surface dans laquelle vous pouvez insérer des épingles (vieux tapis de yoga ou matelas);
- Épingles en acier inoxydable;
- Serviettes;
- Optionnel : Eucalan (un adoucisseur sans rinçage avec Lanoline).

Commencez par remplir votre évier avec de l'eau froide ou tiède. Ajoutez de l'Eucalan à l'eau si vous souhaitez en utiliser. placez votre châle dans l'eau en le laissant tremper pour environ 15 minutes. Ensuite, étendez des serviettes sur une surface plane. Enlevez votre châle de l'eau, en pressant soigneusement pour en sortir l'eau et placez le sur les serviettes. Ajoutez une autre couche de serviettes sur le dessus, pour faire comme un sandwich de serviettes et châle. Roulez les serviettes avec le châle au milieu comme un rouleau de sushis. Pressez doucement pour enlever l'excédent d'eau, faites attention de ne pas stresser le châle. Enlevez les serviettes et placez votre châle humide sur la surface de blocage. Utilisez les épingles en acier inoxydable pour épingler votre châle aux bonnes dimensions et à la bonne forme puis laissez le sécher naturellement au moins toute la nuit. Enlevez les épingles et profitez de votre châle fraîchement bloqué.

Vous pouvez pratiquer ce procédé de blocage sur votre échantillon aussi!