

# *Hygge CAL 2017*

WEEK 2/14

## *Punti*

cat. - catenella

m.b – maglia bassa

m.bass. – maglia bassissima

punto

## *Filati*

Vedi tabella colori

.

## *Uncinetto*

4.5 mm

Opzionale, 4.0 mm (US Size G/6) raccomandato per lavorare la sezione del separatore.

## *Campione*

19 m.b. e 19 righe = 10 cm (4 in)

## *Suggerimenti e trucchi*

Se trovi difficile tenere il conto delle righe (per esempio, quali righe appartengono al separatore) usa un filo di contrasto e intreccialo orizzontalmente nella prima riga dall'inizio alla fine. Quando hai finito sfilare il filo di contrasto.

Questo schema di ricamo è stato creato in modo semplice, si inizia a lavorare da un lato e si continua fino all'altro lato.

Il numero delle righe in viola indica il numero delle righe totali, cioè contando le righe lavorate dalla prima settimana.

## *Schema*

Togliere il segnapunti messo la scorsa settimana, 1 cat, girare il lavoro.

**Righe 1-23:** 59 m.b., 1 cat, girare il lavoro.

**Riga 24:** 59 m.b. mettere il segnapunti sull'ultimo punto.

## *Separatore*

Il separatore è lavorato ad uncinetto sulle righe 1-7 (righe 24-30). Prendere il colore **A** e usando l'uncinetto 4.0 mm, se tendete a lavorare stretto. Se il lavoro tende a tirare troppo o lo scialle diventa concavo ai lati passare ad un uncinetto più grande per creare il separatore.

**Riga 1 separatore:** tieni il filo sul rovescio del lavoro. Inserisci l'uncinetto con la punta verso il basso tra il 3° e il 4° punto della riga 5. Estrai un'asola, inserisci l'uncinetto tra il 4° e il 5° punto della riga 4, estrai un'asola e falla passare attraverso l'asola precedente in modo da formare una maglia bassissima. Estrai un'asola tra il 5° e il 6° punto della riga 3, e ripeti l'operazione appena descritta per creare una maglia bassissima. Estrai un'asola tra il 6° e il 7° punto della riga 2 e lavora una maglia bassissima come appena spiegato. Estrai un'asola tra il 7° e l'8° punto della riga 1 e lavora una maglia bassissima. Hai completato la prima diagonale.

Estrai un'asola tra l'8° e il 9° punto della riga 2 e lavora una m.bass. Estrai un'asola tra il 9° e il 10° punto della riga 3 e lavora una m.bass. Estrai un'asola tra il 10° e il 11° punto della riga 4 e lavora una m.bass. Estrai un'asola tra il 11° e il 12° punto della riga 5 e lavora una m.bass. Estrai un'asola tra il 12° e il 13° punto della riga 6 e lavora una m.bass.

Continua a lavorare m.bass. creando le diagonali. Ogni ripetizione è costituita da 10 maglie bassissime – 5 diagonali verso l'alto e 5 diagonali verso il basso. Termina facendo una m.bass. sul quart'ultimo punto della riga 3 – l'ultima diagonale è formata da 4 m.bassissime e non 5. Taglia il filo usato per le m.bass.

**Riga 2 separatore:** Estrai un'asola tra il 3° e il 4° punto della riga 2, estrai un'asola tra il 4° e il 5° punto della riga 3 e lavora una m.bass. Estrai un'asola tra il 5° e il 6° punto della riga 4 e lavora una m.bass. (incrociando la m.bass. dell'altra diagonale). Estrai un'asola tra il 6° e il 7° punto della riga 5 e lavora una m.bass. Estrai un'asola tra il 7° e il 8° punto della riga 6 e lavora una m.bass. Estrai un'asola tra il 8° e il 9° punto della riga 5 e lavora una m.bass. Estrai un'asola tra il 10° e il 11° punto della riga 3 e lavora una m.bass. (incrociando la m.bass. dell'altra diagonale). Estrai un'asola tra il 11° e il 12° punto della riga 2 e lavora una m.bass. Estrai un'asola tra il 12° e il 13° punto della riga 1 e lavora una m.bass.

Continua a lavorare m.bass. creando le diagonali. Ogni ripetizione è costituita da 10 maglie bassissime – 5 diagonali verso l'alto e 5 diagonali verso il basso. Termina facendo una m.bass. sul quart'ultimo punto della riga 5 – l'ultima diagonale è formata da 4 m.bassissime e non 5. Taglia il filo usato per le m.bass.

## Ricamo a punto croce

Ricama a punto croce sulle righe 8-24 (righe [31-47](#)) seguendo lo schema del ricamo, con la riga 8 come base e la riga 24 come cima del tuo ricamo.

Leggi lo schema così:

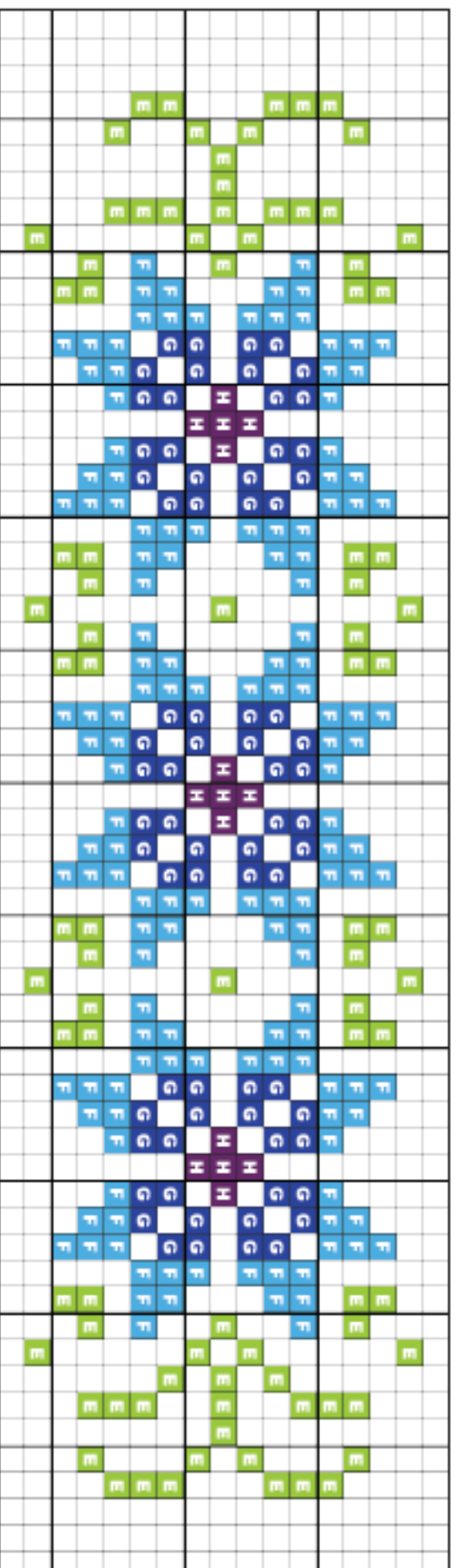
ogni quadratino rappresenta un punto lavorato ad un uncinetto del tuo scialle. I quadratini bianchi non devono essere ricamati. I quadratini colorati rappresentano i punti del ricamo a punto croce che tu dovrai ricamare. In ogni quadratino c'è una lettera che corrisponde al colore che devi usare per ricamare.

Per i dettagli di come ricamare fai riferimento al file [Suggerimenti e Trucchi](#) o guarda il video tutorial relativo a questa settimana.

## Colour table

Yarns	Stone washed	Catona (25 gr)									
	SW	A	B	C	D	E	F	G	H	I	J
<b>Pastel</b>	801	264	414	403	402	212	406	172	179	409	408
<b>Jewel</b>	802	258	130	411	401	412	391	128	400	396	394
<b>Rainbow</b>	803	115	281	208	280	205	146	201	282	114	222
<b>Danish Mermaid</b>	805	130	392	512	205	513	389	241	253	397	509
<b>Diagram colour</b>											

# Embroidery diagram



# Separator diagram

