

Hygge

CAL 2017



Designed by :

HAAK MAAR RAAK

www.haakmaarraak.nl

Made possible by :

Scheepjes
INSPIRATION IN EVERY BALL OF YARN

Nú fer að stytast í að Hygge samheklið hefjist! Til þess að hjálpa þér að undirbúa þig fyrir samheklið höfum við sett saman skjal sem við köllum Brögð & Brellur (e. tips & tricks), en í því finnur þú upplýsingar um samheklið og hvaða aðferðir eru notaðar í því. Í þessu skjali finnur þú leiðbeiningar um heklfestu ferninginn, krosssaums útsauminn sem er í samheklinu og hvernig má móta/strekkja (e. block) sjalið þitt þegar það er tilbúið.

Heklfestu ferningurinn

Til þess að vera viss um að sjalið þitt sé í réttum stærðarhlutföllum og sagt er til um í uppskriftinni er ráðlagt að byrja á að gera heklfestu ferning. Heklfestu ferningurinn er til þess gerður að þú getir verið viss um að vera með sömu heklfestu og gefið er upp í uppskriftinni. Samkvæmt uppskriftinni eiga 19 fastapinnar og 19 umferðir að mælast 10 x 10 sm ef heklað er með 4,5 mm nál.

Uppskrift fyrir heklfestu ferning

LL – loftlykkja (e. *chain*)

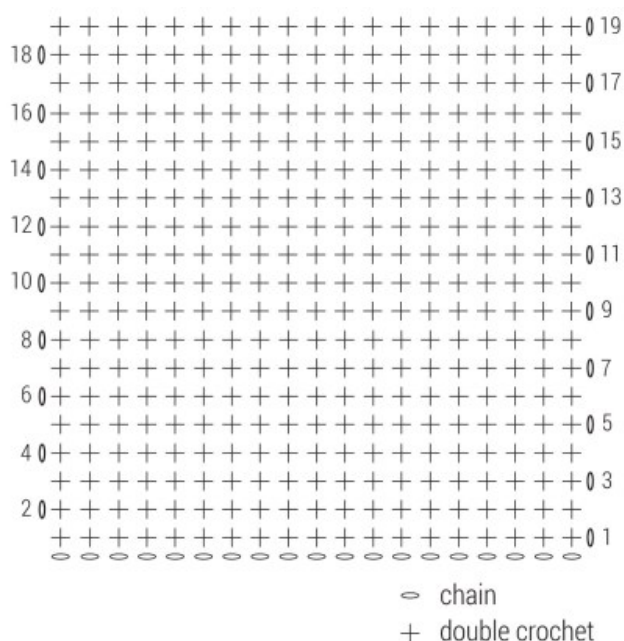
FP – fastapinni (e. *double crochet*)

Með Stone Washed garninu, fitjið upp 20 LL

1. umf: Heklið 1 FP í aðra LL frá nálinni, 1 FP í hverja LL út umf, 1 LL, snúið. (19 FP)

2-18. umf: Heklið 19 FP, 1 LL, snúið.

19. umf: Heklið 19 FP, setjið þrjónamerki í síðustu lykkjuna.



Leggið nú heklfestu ferninginn ykkar niður og mælið hann. Ef ferningurinn mælist 10 sm á hæð og breidd þá stemmir heklfestan ykkar við uppgefna heklfestu samkvæmt uppskrift og mun þá fullklárað sjal líklegast stemma við uppgefin mál í uppskriftinni.

Ef ferningurinn ykkar er minni, heklið þá aftur heklfestu ferninginn með stærri heklunál. Ef ferningurinn er stærri, heklið þá aftur heklfestuferninginn með minni heklunál. Sú stærð af heklunál sem

gefur sömu heklfestu og segir til um í uppskriftinni er sú stærð af heklunál sem nota ætti í samheklinu.

Ef þú færð ekki heklfestuna til að stemma þá er það ekki hættulegt. Það þýðir einfaldlega að málin á sjalínu þínu mun ekki vera nákvæmlega sama og segir í uppskriftinni. Samt sem áður er vert að taka fram að ef heklfestan þín er önnur en segir til í uppskriftinni gæti það þýtt að þú þurfir meira garn en er í pakkningunni til þess að geta klára sjalið. Vertu einnig vakandi fyrir því hvernig heklaða efnið lítur út. Ef heklfestu ferningurinn er gisinn og götin í heklaða efninu eru vel greinileg, þá mun sjalið þitt verða þannig líka. Ekki samt láta heklfestuna taka þig á taugum. Því að lokum er það sem skiptir máli að þú hafir gaman af því að vera með í samheklinu!

Þegar heklfestuferningurinn er tilbúinn, slíttu þá frá og gangtu frá endum.

Krosssaumur

Í samheklinu munt þú læra hvernig á að sauma krosssaum í heklað efni. Æfingin skapar meistarann og því ætlum við að æfa okkur að sauma í heklfestu ferninginn. Það verður einnig kennslumyndband til þess að sýna útsauminn, sem verður birt í þeirri viku sem útsaumurinn byrjar í sjalínu. Svo ekki láta það draga úr þér ef útsaumurinn gengur ekki strax upp í fyrstu.

Grunnurinn að krosssaumi

Krosssaumur samanstendur af, líkt og nafnið gefur til kynna, krossa sem saman mynda spor. Í samheklinu verður saumað út yfir hekludu sporin (*fastapinnana*), sem er ekki svo ólíkt því að sauma út í java eða striga.

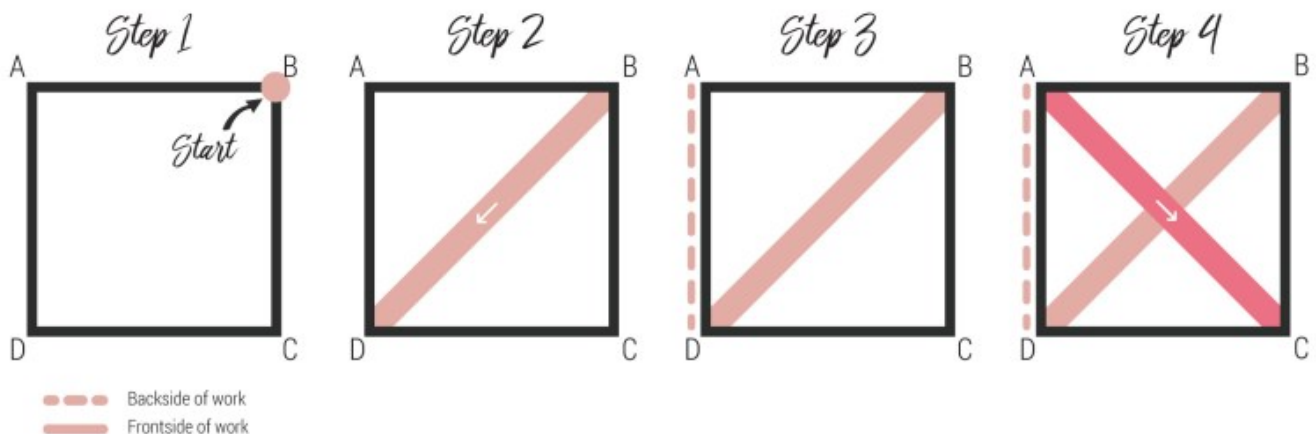
Til þess að skilja hvernig útsaumurinn gengur fyrir sig og hvernig á að lesa meðfylgjandi skýringarmyndir, þarftu fyrst að sjá fyrir þér útsaums rúðunetið (e. *grid*) á heklaða efninu. Taktu heklfestu ferninginn þinn og haltu honum upp að ljósi til þess að átta þig betur á þessu. Hvert spor hefur 4 horn og þú ættir að sjá ljósið lýsa í gegnum þessi horn, þú gætir þurft að teygja aðeins á efninu til þess að sjá þetta. Það er í þessi horn sem þú saumar krosssauminn í.

Auðveldasta leiðin til þess að gera krosssaum er eftirfarandi: Ímyndaðu þér að hornin 4 séu nefnd A, B, C og D, byrjað er að telja frá efra vinstra horni og talið réttisælis.

- **1. skref:** Þræðið nálina, frá röngu, stingið nálinni í horn B, svo hún komi út á réttunni.
- **2. skref:** Frá réttu, stingið nálinni í horn D, svo hún komi á röngunni, þráðurinn legst yfir efnið.
- **3. skref:** Frá röngu, stingið nálinni í horn A, svo hún komi út á réttunni.
- **4. skref:** Frá réttu, stingið nálinni í horn C, svo hún komi út á röngunni, þráðurinn legst yfir efnið.

Þú endurtekur þessi fjögur skref fyrir hvern kross, munið að næsti kross deilir hornum með fyrri kross, (horn B og C á einum kross eru horn A og D á næsta kross til hægri). Þegar þú stingur nálinni í eitthvert horn í annað sinn, passaðu þá að kljúfa ekki þráðinn í fyrri kross.

Ef þú vilt frekar byrja á að stinga í horn A-C áður en þú stingur í horn B-D er það í góðu lagi. Það er þó ráðlagt að byrja allaf á sömu hornum í gegnum allt samheklið svo krossarnir leggist eins, að efri þráðurinn vísi þá alltaf í sömu átt.



Óbrotin lína – sýnir réttuna – Brotin lína – sýnir rönguna

Lengd á garni

Samkvæmt uppskrift þarf að skipta um liti reglulega (meira um það seinna). Það gæti verið freistandi að hafa 3 metra langan þráð svo hann endist þér í allt útsaumsmunstrið (*oft kallað letikonu- eða kölskapráður á íslensku*). Það gæti hins vegar valdið þér vandræðum því langir þræðir eiga það til að flækjast og það getur verið erfiðara að koma þræðinum í gegnum efnið. Það er betra að hafa styttri þræði ca. 50-75 cm. Með því að hafa styttri þræði þarf jú að ganga frá fleiri endum en það mun borga sig upp á fallegri útsaum.

Að byrja, enda og skipta um liti

Þegar byrjað er á nýjum lit í útsaumi, þræðið þá endann á þræðinum í gegnum næstu krossa þar við hliðin á, á röngunni að sjálfsgöðu. Þræðið endann fram og til baka til þess að tryggja að hann rakni ekki upp. Þegar það er komið þá getur þú byrjað að sauma út. Þegar þú skiptir um lit, eða klárar, þá þræðir þú þráðinn á sama máta, fram og til baka, og klippir svo á þráðinn.

Að lesa munsturmyndir fyrir útsaum

Munsturmynd fyrir útsaum er í raun ekkert annað ýtarleg teikning af munstrinu sjálfu og segir allt sem segja þarf. Hver reitur í munsturmyndinni táknar kross í heklaða efninu. Lituðu reitirnir sýna hvar er saumað í, ekkert er saumað í þá reiti sem eru hvítir. Eins og sést, telur skýringarmyndin fyrir heklfestu ferninginn 19 reiti á breidd og hæð, rétt eins og heklfestu ferningurinn telur 19 fastapinna á breidd og 19 umferðir á hæð. Bókstafurinn í hverjum lituðum reit segir svo til um hvaða lit á að nota í hvert sinn. Þú finnur töflu neðar í þessu skjali sem segir til um hvaða litur tilheyrir hvaða bókstaf.

Munsturmyndir fyrir útsaum eru ekki lesnar á sama máta og munsturmyndir fyrir hekl, því ólíkt heklinu þá er ekki byrjað að lesa táknin á einum stað og ekki er nauðsynlegt að fylgja ákveðinni röð. Í útsaumi skiptir engu hvar er byrjað svo framarlega sem að í lokin séu allir krossarnir á sínum stað. Það er þó oftast en ekki auðveldara að byrja á einum endanum og vinna sig eftir munsturmyndinni yfir á hinn endann. Það er mikilvægt að hafa rétta talningu í munstrinu svo það stemmi. Til þess að auðvelda talninguna hafa verið gerðar þykkari línur með 5 reita millibili.

Til þess að æfa þig, líttu þá á munsturmyndina á næstu síðu. Eins og þú sérð þá er hver lína í munstrinu aðeins í einum lit. Þú getur nálgast þetta munstur á tvo vegu; þú getur unnið lóðrétt eftir munstrinu, frá hægri til vinstri eða vinstri til hægri, sem gerir það að verkum að þú þarft að skipta oft um liti. Eða þú getur unnið lárétt eftir munstrinu, frá fyrstu línu að þeirri síðustu eða frá síðustu línu að þeirri fyrstu, og klárar þannig eina línu áður en þú skiptir yfir í næsta lit. Báðar aðferðir skila þér sömu niðurstöðu að lokum. En seinni aðferðin er einfaldari í framkvæmd fyrir þetta tiltekna munstur.

Að strekkja sjalið

Til þess að skerpa á munstrinu í sjalínu og slétta úr minniháttar óreglum í lögum þess er bleytt upp í sjalínu og það strekkt (e. *blocking*). Þegar þú strekkir á sjalínu verður festan í því jafnari og sem og sporin, hekluðu og saumuðu, sem þýðir einfaldlega að heklið þitt verður flottara eftir að búið er að strekkja á því.

Í fyrra samhekli var strekkt á ferningunum í hverri viku. En í þessu samhekli er verið að hekla eitt stórt stykki sem verður einungis strekkt á einu sinni, eða í lok viku 13. Vegna þess að Catona er 100% bómullargarn en Stone Washed er bómullarblanda mælum við með þessari aðferð, blaut strekkingu (e. *wet blocking*), við að strekkja á sjalínu frekar en öðrum mögulegum aðferðum.

Til þess að blaut strekkja sjalið þitt þarf eftirfarandi:

- Einhverskonar plötu eða yfirborð sem hægt er að stinga títuprjónum í (gamla jógamottur, púslmottur, frauðplast flekar)
- Ryðfría títuprjóna.
- Handklæði
- Valfrjálst: Eucalan (mýkingarefni með Lanolin sem þarf ekki að skola úr)

Byrjið á að fylla vaskinn ykkar með köldu eða volgu vatni. Bætið Eucalan út í vatnið ef þið ætlið að nota slíkt. Leggið sjalið í vatnið og látið það drekka í sig vatnið í um 15 mínútur. Næst, breiðið úr sjalínu á slétt yfirborð. Takið sjalið úr vatninu, kreistið mjög varlega eitthvað af vatninu úr sjalínu og leggið sjalið á handklæðin. Leggið annað handklæði yfir sjalið, svo úr verði eins konar handklæða-sjala samloka. Rúllið handklæðunum, með sjalínu á milli, upp í einskonar sushi rúllu. Þrýstið varlega meira vatni úr sjalínu, en gætið þess að

þjösnastr ekki á sjalínu. Fjarlægíð sjalíð úr handklæðunum og leggið það á strekkingar plötuna ykkar. Notið ryðfríu tísuprjónana til þess að móta sjalíð í rétt hlutföll og leyfið sjalínu að þorna eðlilega yfir nótt. Fjarlægíð tísuprjónana og njótið ný-strekkta sjalsins ykkar.

Það má að sjálfsögðu æfa sig að strekkja með því að strekkja heklfestu fernínginn!