

Scheepjes®

COLOUR LAB CAL

DESIGNED BY RACHELE CARMONA



Das Copyright zu dieser Anleitung liegt bei ©Scheepjes.com. Es darf unbegrenzt privat genutzt werden. Man darf ein Exemplar der Anleitung ausdrucken oder digital speichern. Die Anleitung darf aber nicht vervielfältigt oder verkauft werden, weder digital noch ausgedruckt. Die Anleitung darf auch nicht online hochgeladen werden, weder das komplette Dokument noch einzelne Teile davon. Man darf fertige Teile verkaufen, die nach dieser Anleitung gearbeitet wurden, muss dabei aber den Designer erwähnen. Auch wenn man das Material verkauft, darf man keine gedruckten Kopien hinzufügen, da dies das Copyright verletzen würde.

TIPPS UND TRICKS | DE

COLOUR LAB CAL

Dieses Dokument enthält alle Informationen, die man braucht, um mit dem CAL anzufangen, einschließlich der Materialliste, der Maschenprobe (Fadenspannung), der Abkürzungen, der Besonderen Abkürzungen, der Hinweise zur Anleitung und der Bemerkungen zu den Häkelschriften. Es enthält auch Details zu besonderen Techniken, die in dieser Anleitung verwendet werden, und gibt weitere Informationen zum Schwierigkeitsgrad und zu den verwendeten Farben. Alle Maschenarten, die ungewohnt sind, sollte man üben in der Woche, bevor Teil 1 freigeschaltet wird, im Laufe des CAL kann man immer wieder in diesem Dokument nachschauen.

MATERIAL

Metropolis-Version

Scheepjes Metropolis (75 % extrafeine Merinowolle, 25 % Nylon; 50 g / 200 m)

Farbe A: 8 Knäuel 025 Nice (+ 1 10-g-Knäuel aus dem Colour Pack)

Farbe B: 4 Knäuel 079 Munich (+ 1 x 10-g-Knäuel aus dem Colour Pack)

Farbe C: 5 Knäuel 069 Miami (+ 1 x 10-g-Knäuel aus dem Colour Pack)

Scheepjes Metropolis Colour Pack (75 % extrafeine Merinowolle, 25 % Nylon;

80 kleine Knäuel je 10 g / 25 m)

Farben D bis BBBB: Siehe die betreffenden Farb-Schemata (Schema 1 bis 3), man kann aber auch eigene Farbkombinationen entwerfen (in den Offiziellen Scheepjes CAL Kits findet man dazu die Broschüre Colour Lab)

1 Häkelnadel 2 mm (nur für die letzte Runde rund um die Decke)

1 Häkelnadel 2,5 mm

1 Häkelnadel 3 mm (nur für die Verbindungen in Teil 8)

Scrumptious-Version

Scheepjes Scrumptious (50 % recyceltes Polyester, 50 % Acryl; 100 g / 300 m)

Farbe A: 6 Knäuel 302 Buttercream Icing (+ 1 30-g-Knäuel aus dem Colour Pack)

Farbe B: 3 Knäuel 380 Black Sesame Muffin (+ 1 30-g-Knäuel aus dem Colour Pack)

Farbe C: 4 Knäuel 301 Charcoal Ice Cream (+ 1 30-g-Knäuel aus dem Colour Pack)

Scheepjes Scrumptious Colour Pack (50 % recyceltes Polyester, 50 % Acryl;

80 kleine Knäuel je 30 g / 97 m)

Farben D bis BBBB: Siehe die betreffenden Farb-Schemata (Schema 1 bis 3), man kann aber auch eigene Farbkombinationen entwerfen (in den Offiziellen Scheepjes CAL Kits findet man dazu die Broschüre Colour Lab)

1 Häkelnadel 3 mm (nur für die letzte Runde rund um die Decke)

1 Häkelnadel 3,5 mm

1 Häkelnadel 4 mm (nur für die Verbindungen in Teil 8)

Für beide Versionen
Maschenmarkierer

MAßE

Metropolis-Decke: ungefähr 160 cm x 142 cm nach dem Spannen

Scrumptious-Decke: ungefähr 176 cm x 198 cm nach dem Spannen

Hinweis: Die Maße pro Teil und für einige individuelle Bereiche werden bei den jeweiligen Teilen angegeben.

MASCHENPROBE

Das folgende Maß für das Teil 1 Motiv ist gleichzeitig die Maschenprobe für dieses Projekt; man muss also keine weitere Maschenprobe häkeln, bevor Teil 1 veröffentlicht wird.

Metropolis-Version: Das Teil 1 Motiv misst ungefähr 13,75 cm x 13,75 cm vor dem Spannen

Scrumptious-Version: Das Teil 1 Motiv misst ungefähr 17 cm x 17 cm vor dem Spannen

ABKÜRZUNGEN

[] Anzahl der Maschen am Ende einer Reihe oder Runde

1-Lm-Bg Luftmaschenbogen/-bögen aus 1 Lm, die Zahl gibt die Menge der Lm an

2-DStb-CI 1 Cluster aus 2 Doppel-Stäbchen: *2 U, die Nadel in die M oder den Bg einstechen, 1 Schlaufe holen, zweimal: (1 U durch 2 Schlaufen ziehen); ab * einmal in derselben M/Bg wiederholen (3 Schlaufen auf der Nadel), 1 U durch alle Schlaufen ziehen

3-DStb-CI 1 Cluster aus 3 Doppel-Stäbchen: *2 U, die Nadel in die M/Bg einstechen, 1 Schlaufe holen, zweimal: (1 U durch 2 Schlaufen ziehen); ab * zweimal in derselben M/Bg wiederholen (4 Schlaufen auf der Nadel), 1 U durch alle Schlaufen ziehen

2-Stb-CI 1 Cluster aus 2 Stäbchen: *1 U, die Nadel in die M/Bg einstechen, 1 Schlaufe holen und durch 2 Schlaufen ziehen; ab * einmal in derselben M/Bg wiederholen (3 Schlaufen auf der Nadel), 1 U durch alle Schlaufen ziehen

3-Stb-CI 1 Cluster aus 3 Stäbchen: *1 U, die Nadel in die M/Bg einstechen, 1 Schlaufe holen und durch 2 Schlaufen ziehen; ab * zweimal in derselben M/Bg wiederholen (4 Schlaufen auf der Nadel), 1 U durch alle Schlaufen ziehen

Anf- Anfangs-

Bg Bogen oder Bögen

Bg Bogen oder Bögen

DStb Doppel-Stäbchen

Eck-Bg Eck-Bogen oder -Bögen

fM feste Masche(n)

fM2zus 2 fM zusammenhäkeln, um 1 M abzunehmen: Zweimal: (die Nadel in die nächste M/Bg einstechen, 1 Schlaufe holen), 1 U durch alle Schlaufen ziehen

fM3zus 3 fM zusammenhäkeln, um 2 M abzunehmen: Dreimal: (die Nadel in die nächste M/Bg einstechen, 1 Schlaufe holen), 1 U durch alle Schlaufen ziehen

fM5zus 5 fM zusammenhäkeln, um 4 M abzunehmen: Fünfmal: (die Nadel in die nächste M/Bg einstechen, 1 Schlaufe holen), 1 U durch alle Schlaufen ziehen

Gr Gruppe(n)

HR Hinreihe, Vorderseite, rechte Seite

hStb halbes Stäbchen

Km Kettmasche(n)

Lm Luftmasche(n)

Lm-Bg Luftmaschenbogen oder -bögen

M Masche(n)

MM Maschenmarkierer

RR Rückreihe, Rückseite, linke Seite

Stb Stäbchen

Stb2zus 2 Stäbchen zusammenhäkeln, um 1 M abzunehmen: Zweimal: (1 U, die Nadel in die nächste M/Bg einstechen und 1 Schlaufe holen, 1 U durch 2 Schlaufen ziehen), 1 U durch alle Schlaufen ziehen

Stb3zus 3 Stäbchen zusammenhäkeln, um 2 M abzunehmen: Dreimal: (1 U, die Nadel in die nächste M/Bg einstechen und 1 Schlaufe holen, 1 U durch 2 Schlaufen ziehen), 1 U durch alle Schlaufen ziehen

Stb4zus 4 Stäbchen zusammenhäkeln, um 3 M abzunehmen: Viermal: (1 U, die Nadel in die nächste M/Bg einstechen und 1 Schlaufe holen, 1 U durch 2 Schlaufen ziehen), 1 U durch alle Schlaufen ziehen

Stb5zus 5 Stäbchen zusammenhäkeln, um 4 M abzunehmen: Fünfmal: (1 U, die Nadel in die nächste M/Bg einstechen und 1 Schlaufe holen, 1 U durch 2 Schlaufen ziehen), 1 U durch alle Schlaufen ziehen

Stb6zus 6 Stäbchen zusammenhäkeln, um 5 M abzunehmen: Sechsmal: (1 U, die Nadel in die nächste M/Bg einstechen und 1 Schlaufe holen, 1 U durch 2 Schlaufen ziehen), 1 U durch alle Schlaufen ziehen

übspr überspringen

U Umschlag

wh wiederholen

zus zusammen

WIEDERHOLUNGSFORMULIERUNGEN

.....; ab * xmal/bis zum Ende wiederholen** die Anweisung nach dem * arbeiten, danach diesen Abschnitt so oft wie angegeben wh; dasselbe gilt für jede Anzahl Sternchen: *.....; ab ** xmal** usw.

xmal/bis zum Ende: (.....) die Anweisung in der Klammer so oft wie angegeben arbeiten

BESONDEREN ABKÜRZUNGEN

Anf-2Stb-CI Anfangs-2-Stäbchen-Cluster: In dieselbe M: (1 Anf-Stb, 1 Stb)

Anf-3DStb-CI Anfangs-3-Doppelstäbchen-Cluster: 1 Anf-DStb, *2 U, die Nadel in die M / den Bogen einstechen, 1 Schlaufe holen, zweimal: (1 U durch 2 Schlaufen ziehen); ab * wiederholen (3 Schlaufen auf der Nadel), 1 U durch alle Schlaufen ziehen

Anf-DStb Anfangs-Doppelstäbchen: 1 fM + 2 Lm (zählen als DStb)

Anf-Pc Anfangs-Popcorn: In die M: (1 Anf-Stb, 3 Stb), die Schlaufe von der Nadel nehmen, die Nadel von vorne nach hinten in die Lm des Anf-Stb einstecken, die Schlaufe wieder auf die Nadel nehmen und hindurchziehen, um das Popcorn zu schließen

Anf-Stb Anfangs-Stäbchen: 1 fM + 1 Lm (zählen als 1 Stb)

Anf-Stb2zus Anfangs-2-Stäbchen zusammenhäkeln: 1 Anf-Stb, 1 Stb in die nächste M/Bg (zählen als 1 Stb2zus)

Anf-Stb3zus Anfangs-3-Stäbchen zusammenhäkeln: 1 Anf-Stb, 1 Stb2zus (zählen als 1 Stb3zus)

Anf-Stb4zus Anfangs-4-Stäbchen zusammenhäkeln: 1 Anf-Stb, 1 Stb3zus (zählen als 1 Stb4zus)

Anf-Stb6zus Anfangs-6-Stäbchen zusammenhäkeln: 1 Anf-Stb, 1 Stb5zus (zählen als 1 Stb6zus)

Bobbel Bobbel-Masche: Viermal: (1 U, Nadel in M/Bg einstecken, 1 Schlaufe holen, 1 U durch 2 Schlaufen ziehen) (*5 Schlaufen auf der Nadel*), 1 U durch alle Schlaufen ziehen

Pc Popcorn(s): 4 Stb in dieselbe M/Bg, die Schlaufe von der Nadel nehmen, die Nadel von vorne nach hinten in das erste Stb einstecken, die Schlaufe wieder auf die Nadel nehmen und hindurchziehen, um das Pc zu schließen.

Picot 3 Lm, 1 fM in die Seite der M unter den 3 Lm (nicht in die unterste Lm)

HINWEISE ZUR ANLEITUNG

Die fertige Decke besteht aus vier Flächen, jede Fläche besteht aus zwei Teilen (also acht Teile insgesamt). Fläche 1 (Teil 1 und Teil 2) werden komplett fertiggestellt, die restlichen drei Flächen werden dann angehäkelt.

Man benutzt die Schemata 1 bis 3 für Farbanordnungen, die nicht in der schriftlichen Anleitung festgelegt sind. Es ist hilfreich, auch die anderen Schemata zu beachten, wenn es darum geht, die einzelnen Bereiche, Teile, Flächen zu verbinden, aber auch um zu sehen, wo welche Teile angehäkelt werden.

Es werden nirgendwo zusätzliche Anfangs- oder Wendeluftmaschen gearbeitet, da alle Reihen oder Runden mit Anfangsmaschen beginnen.

Bitte genau darauf achten, ob auf der Vorder- oder auf der Rückseite (HR oder RR) gehäkelt wird bzw. ob gewendet wird oder nicht, vor allem dann, wenn eine neue Farbe angesetzt wird. Teile, die in Reihen gehäkelt werden, aber auch manche, die in Runden gearbeitet werden, werden am Ende **nicht** immer gewendet.

Wenn M gleichmäßig über die Reihenende verteilt werden müssen, häkelt man 1 M in 1 fM, 2M in 1 Stb, 3 M in 1 DStb usw., kontrolliert aber zwischendurch immer wieder, ob das die benötigte Maschen-Anzahl am Ende der Reihe oder Runde ergibt.

Die Fadenenden immer vernähen, wenn es angegeben ist, das erspart viel Arbeit am Ende.

Die Join-as-you-go-Bereiche (Verbinden, während man weiterhäkelt) können anders verbunden werden, wenn einem das lieber ist; man muss aber damit rechnen, dass man mehr Material verbraucht und eventuell am Ende mit einigen Farben zu kurz kommt.

HINWEISE ZU HÄKELSCHRIFTEN UND SCHEMATA

Alle Schemata zu den Verbindungen sind für Rechtshänder gezeichnet: Ist man Linkshänder, spiegelt man die Schemata für die Verbindungen einfach - wenn also der Anfangs-Punkt rechts ist, ist er für die Linkshänder links usw.

BESONDERE TECHNIKEN

Zopf-Verbindung

Diese Methode ist eine Variante der PLT-Verbindung, man verbindet die Motive, indem man 3 Lm durch einen 3-Lm-Bg zieht. Das macht man so: *1 Lm, 1 PLT-Verbindung wie folgt: die Nadel aus der Schlaufe nehmen, die Nadel von vorne nach hinten durch den 3-Lm-Bg des nebenliegenden Motivs stecken, die Schlaufe wieder auf die Nadel nehmen, die Schlaufe nach vorne ziehen (die erste PLT-Verbindung ist fertig), 2 Lm (die erste Zopf-Verbindung ist fertig), die nächsten M häkeln oder übspr, wie beschrieben; ab * bis zum Ende wh.

Kettmaschen-Verbindung

Den Faden hinter der Arbeit halten, 1 Anf-Lm auf der Nadel, *die Nadel von vorne nach hinten durch beide Schlaufen beider M, die verbunden werden sollen, stecken, 1 Schlaufe nach vorne durchziehen, durch die Schlaufe auf der Nadel ziehen; ab * in den nächsten M wh bis zum Ende.

PLT-Verbindung

Diese Verbindung arbeitet man, wenn eins der beiden zu verbindenden Teil noch nicht ganz fertig ist: *die Nadel aus der Schlaufe nehmen, die Nadel von vorne nach hinten durch die korrespondierende M oder den Bogen des benachbarten Motivs stecken, die Schlaufe wieder auf die Nadel nehmen, die Schlaufe nach vorne ziehen (die erste PLT-Verbindung ist fertig), die nächste M nach Anleitung häkeln; ab * bis zum Ende wh.

Ordentlichere Dreifach-Stäbchen

Hohe Maschen wie z.B. Dreifach-Stäbchen sehen oft lockerer aus als fM. Man kann das ändern, indem man die Umschläge ganz eng und nahe am Nadelkopf um die Nadel wickelt.

VIDEO-TUTORIAL

Esther von It's all in a Nutshell hat Video Tutorials für den Colour Lab CAL aufgenommen. Man kann ihre Videos auf ihrem YouTube Kanal finden:

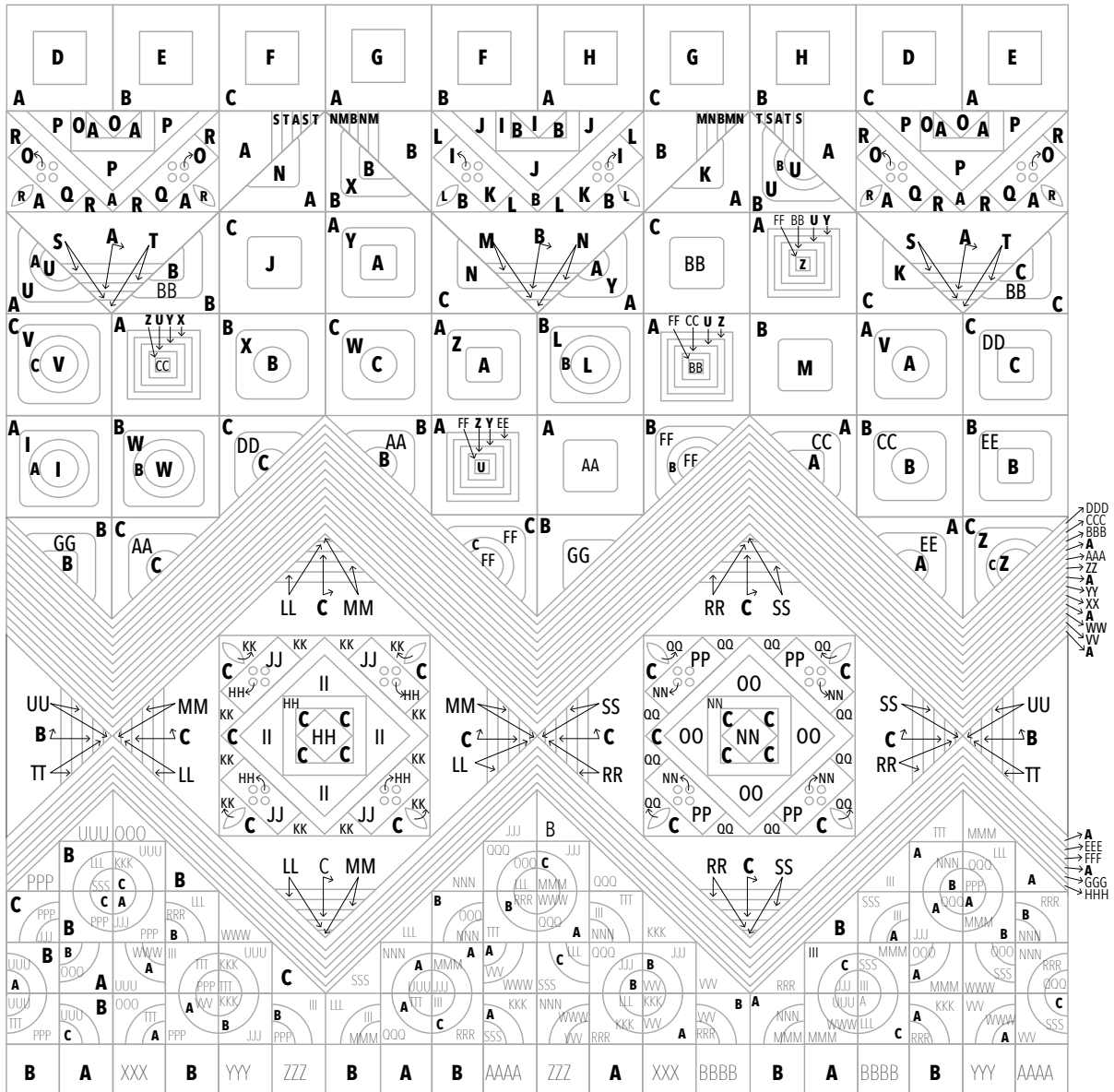
https://www.youtube.com/channel/UCE1NRfRvkj_FaA6O7RXM9gw

FARBVORSCHLÄGE

Es gibt 5 Farbvorschläge für dieses Design, alle beziehen sich auf ein einzelnes Scheepjes Colour Pack. Die Colour Packs enthalten je ein Knäuel von jeder erhältlichen Farbe, natürlich in kleineren Knäueln.

Für die jeweiligen Farbvorschläge hat die Designerin die 80 Farben nach ihrer Farbvorstellung sortiert. Teilnehmer/innen am CAL können sich nach diesen Vorschlägen richten (Schemata 1 bis 3) oder eigene Farbkombinationen ausprobieren, dabei hilft die Tabelle im Colour Lab Booklet, das nur in den Offiziellen Scheepjes CAL Kits enthalten ist. Für Teilnehmer/innen, die kein offizielles Kit gekauft haben, wird es eine pdf zum Herunterladen geben, sie hilft dabei, mit eigenen Farbideen zu experimentieren.

Schema 1: Schema der ganzen Decke



ANLEITUNG: COPYRIGHT © SCHEEPJES.COM

TIPPS UND TRICKS - SEITE 08

Schema 2: Metropolis Farbvorschlage

Metropolis 1/3			
	Rainbow	Cool & Warm	Random
A	25 Nice	25 Nice	25 Nice
B	79 Munich	79 Munich	79 Munich
C	69 Miami	69 Miami	69 Miami
D	76 Sevilla	21 Rangpur	10 Ankara
E	47 Dubai	8 Beirut	63 Toronto
F	35 Seoul	9 Madrid	76 Sevilla
G	48 Sydney	18 Suwon	68 Mumbai
H	36 Tehran	14 Lahore	22 Pasay
I	66 Copenhagen	12 Manila	29 Salvador
J	65 Liverpool	22 Pasay	53 Santiago
K	78 Lyon	6 Taipei	32 Abu Dhabi
L	40 Dhaka	1 Bucharest	73 Izmir
M	28 Vancouver	2 Glasgow	41 Rabat
N	33 Atlanta	15 Ulsan	51 Marrakech
O	74 Tripoli	10 Ankara	14 Lahore
P	77 Quebec	19 Marseille	55 Lima
Q	30 Toulouse	4 Kabul	28 Vancouver
R	37 Istanbul	7 Philadelphia	72 Warsaw
S	32 Abu Dhabi	3 Dallas	66 Copenhagen
T	34 Alexandria	5 Medan	60 Jaipur
U	39 Delhi	26 Depok	65 Liverpool
V	27 San Juan	16 Karachi	54 Johannesburg
W	18 Suwon	23 Monterrey	48 Sydney
X	62 Valencia	11 Boston	56 Almaty
Y	63 Toronto	70 Cairo	34 Alexandria
Z	31 Canberra	17 Multan	31 Canberra

Metropolis 2/3			
	Rainbow	Cool & Warm	Random
AA	16 Karachi	54 Johannesburg	58 Bordeaux
BB	38 Brasov	20 Colombo	64 Kraków
CC	21 Rangpur	56 Almaty	62 Valencia
DD	29 Salvador	55 Lima	21 Rangpur
EE	10 Ankara	53 Santiago	77 Quebec
FF	23 Monterrey	13 Washington	8 Beirut
GG	26 Depok	27 San Juan	3 Dallas
HH	1 Bucharest	49 Ajman	46 Leeds
II	4 Kabul	58 Bordeaux	5 Medan
JJ	73 Izmir	30 Toulouse	39 Delhi
KK	15 Ulsan	60 Jaipur	37 Istanbul
LL	9 Madrid	67 Buenos Aires	57 Milan
MM	72 Warsaw	61 Tokyo	13 Washington
NN	2 Glasgow	50 Bogot	75 Mexico City
OO	8 Beirut	59 Montreal	19 Marseille
PP	24 Cota	24 Cota	33 Atlanta
QQ	5 Medan	51 Marrakech	36 Tehran
RR	14 Lahore	39 Delhi	50 Bogot
SS	71 Jakarta	52 Bangalore	12 Manila
TT	80 Hamburg	80 Hamburg	42 Lagos
UU	70 Cairo	41 Rabat	80 Hamburg
VV	3 Dallas	71 Jakarta	27 San Juan
WW	7 Philadelphia	63 Toronto	2 Glasgow
XX	11 Boston	34 Alexandria	18 Suwon
YY	13 Washington	38 Brasov	26 Depok
ZZ	12 Manila	36 Tehran	20 Colombo

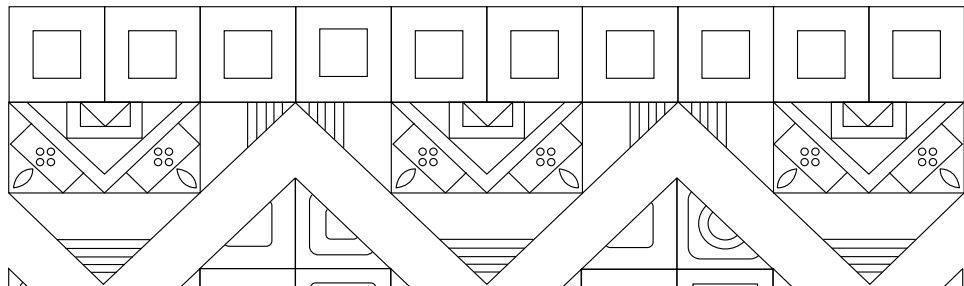
Metropolis 3/3			
	Rainbow	Cool & Warm	Random
AAA	17 Multan	40 Dhaka	11 Boston
BBB	20 Colombo	35 Seoul	15 Ulsan
CCC	22 Pasay	37 Istanbul	23 Monterrey
DDD	19 Marseille	33 Atlanta	71 Jakarta
EEE	53 Santiago	57 Milan	45 Perth
FFF	49 Ajman	42 Lagos	70 Cairo
GGG	50 Bogot	43 Naples	24 Cota
HHH	57 Milan	44 Darwin	52 Bangalore
III	54 Johannesburg	45 Perth	6 Taipei
JJJ	55 Lima	46 Leeds	67 Buenos Aires
KKK	43 Naples	73 Izmir	74 Tripoli
LLL	6 Taipei	47 Dubai	44 Darwin
MMM	51 Marrakech	48 Sydney	59 Montreal
NNN	61 Tokyo	64 Kraków	61 Tokyo
OOO	67 Buenos Aires	65 Liverpool	40 Dhaka
PPP	56 Almaty	76 Sevilla	1 Bucharest
QQQ	41 Rabat	74 Tripoli	47 Dubai
RRR	59 Montreal	68 Mumbai	78 Lyon
SSS	58 Bordeaux	75 Mexico City	49 Ajman
TTT	60 Jaipur	72 Warsaw	9 Madrid
UUU	45 Perth	78 Lyon	17 Multan
VVV	75 Mexico City	62 Valencia	16 Karachi
WWW	64 Kraków	77 Quebec	35 Seoul
XXX	68 Mumbai	29 Salvador	38 Brasov
YYY	52 Bangalore	31 Canberra	43 Naples
ZZZ	42 Lagos	66 Copenhagen	30 Toulouse
AAAA	44 Darwin	32 Abu Dhabi	7 Philadelphia
BBBB	46 Leeds	28 Vancouver	4 Kabul

Schema 3: Scrumptious Farbvorschläge

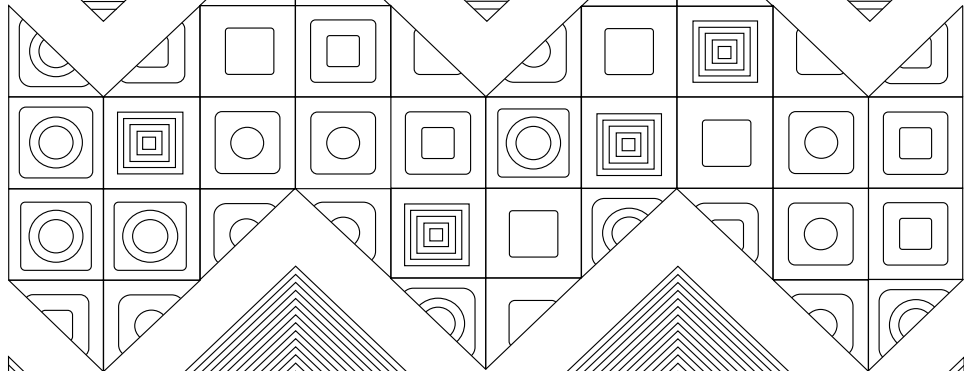
Scrumptious 1/3			Scrumptious 2/3			Scrumptious 3/3		
	Northern Lights	Elements		Northern Lights	Elements		Northern Lights	Elements
A	302 Buttercream Icing	302 Buttercream Icing	AA	349 Rainforest Cake	343 French Blue Macaron	AAA	320 Sweet Potato Mochi	356 Concord Grape Pie
B	380 Black Sesame Muffins	380 Black Sesame Muffins	BB	353 Mint Chocolate Cookie	313 Black Forest Gâteau	BBB	328 Ocean Pudding Cup	339 Grasshopper Pie
C	301 Charcoal Ice Cream	301 Charcoal Ice Cream	CC	319 Matcha Chocolate Brownie	352 Butterfly Pea Flower Mousse	CCC	350 Shamrock Shortbread	338 Spirulina Bites
D	364 Apple Crumble	351 Blackberry Plum Galette	DD	336 Green Tea Éclair	319 Matcha Chocolate Brownie	DDD	340 Mint Whoopie Pie	306 Lamington
E	308 Grapefruit Curd Tart	364 Apple Crumble	EE	354 Forest Fruit Pound Cake	340 Mint Whoopie Pie	EEE	361 Blueberry Chocolate Tart	322 Summer Berry Tartlet
F	310 Honeycomb Crunch	321 Rose Barfi	FF	318 Pistachio Bundt Cake	378 Coconut Blueberry Muffins	FFF	362 Coconut Truffle	371 Apple Kale Cake
G	322 Summer Berry Tartlet	317 Honeydew Melon Sorbet	GG	360 Chocolate Mint Bark	316 Grape Jelly	GGG	306 Lamington	330 Cotton Candy Meringue
H	311 Chai Shortbread	328 Ocean Pudding Cup	HH	312 Blackberry Honey Gelato	309 Strawberry Shortcake	HHH	346 Blue Cornmeal Muffins	373 Liquorice Ice Cream
I	329 Hazelnut Mocha Slice	336 Green Tea Éclair	II	316 Grape Jelly	335 Raspberry Rock Candy	III	351 Blackberry Plum Galette	334 Lavender Slice
J	327 Lemon Poppy Seed Loaf	324 Huckelberry Pie	JJ	377 Morello Fudge Cake	311 Chai Shortbread	JJJ	352 Butterfly Pea Flower Mousse	348 Chocolate Berry Mug Cake
K	303 Green Velvet Cake	337 Key Lime Pie	KK	334 Lavender Slice	363 Gingerbread Pudding	KKK	374 Blueberry Basil Galette	318 Pistachio Bundt Cake
L	367 Salted Caramel Brownie	362 Coconut Truffle	LL	376 Acai Bowl	365 Summer Pudding	LLL	370 Blueberry Parfait	327 Lemon Poppy Seed Loaf
M	326 Matcha Chiffon Cake	345 Cherry Bonbon	MM	307 Raspberry Mousse	354 Forest Fruit Pound Cake	MMM	342 Coconut Spirulina Cheesecake	374 Blueberry Basil Galette
N	315 Citrus Rice Pudding	376 Acai Bowl	NN	321 Rose Barfi	359 Red Velvet Cake	NNN	372 Chia Seed Pudding	307 Raspberry Mousse
O	341 Custard Pie	355 Bubblegum Ice Cream	OO	375 Ube Halaya	314 Blue Glazed Doughnut	OOO	366 Cosmic Cupcake	379 Kale Chocolate Bar
P	337 Key Lime Pie	320 Sweet Potato Mochi	PP	347 Chocolate Raspberry Bavarois	315 Citrus Rice Pudding	PPP	378 Coconut Blueberry Muffins	333 Poppy Seed Blondie
Q	338 Spirulina Bites	326 Matcha Chiffon Cake	QQ	331 Turkish Delight	304 Chocolate Ganache	QQQ	356 Concord Grape Pie	308 Grapefruit Curd Tart
R	323 Cinnamon Peach Cobbler	372 Chia Seed Pudding	RR	345 Cherry Bonbon	368 Cabernet Gelato	RRR	335 Raspberry Rock Candy	303 Green Velvet Cake
S	339 Grasshopper Pie	329 Hazelnut Mocha Slice	SS	330 Cotton Candy Meringue	357 Fresh Berries Panna Cotta	SSS	355 Bubblegum Ice Cream	369 Mulled Wine Plum Cobbler
T	332 Orange Cheesecake	331 Turkish Delight	TT	359 Red Velvet Cake	347 Chocolate Raspberry Bavarois	TTT	343 French Blue Macaron	342 Coconut Spirulina Cheesecake
U	344 Pistachio Mafroukeh	375 Ube Halaya	UU	309 Strawberry Shortcake	370 Blueberry Parfait	UUU	305 Blue Surf Cake	346 Blue Cornmeal Muffins
V	317 Honeydew Melon Sorbet	312 Blackberry Honey Gelato	VV	369 Mulled Wine Plum Cobbler	366 Cosmic Cupcake	VVV	357 Fresh Berries Panna Cotta	349 Rainforest Cake
W	314 Blue Glazed Doughnut	332 Orange Cheesecake	WW	365 Summer Pudding	305 Blue Surf Cake	WWW	371 Apple Kale Cake	310 Honeycomb Crunch
X	379 Kale Chocolate Bar	367 Salted Caramel Brownie	XX	324 Huckelberry Pie	350 Shamrock Shortbread	XXX	363 Gingerbread Pudding	353 Mint Chocolate Cookie
Y	333 Poppy Seed Blondie	341 Custard Pie	YY	368 Cabernet Gelato	360 Chocolate Mint Bark	YYY	373 Liquorice Ice Cream	377 Morello Fudge Cake
Z	325 Baklava	325 Baklava	ZZ	348 Chocolate Berry Mug Cake	344 Pistachio Mafroukeh	ZZZ	313 Black Forest Gâteau	323 Cinnamon Peach Cobbler
						AAAA	304 Chocolate Ganache	361 Blueberry Chocolate Tart
						BBBB	358 Chocolate Trifle	358 Chocolate Trifle

Schema 4 - Deckenplan je Fläche

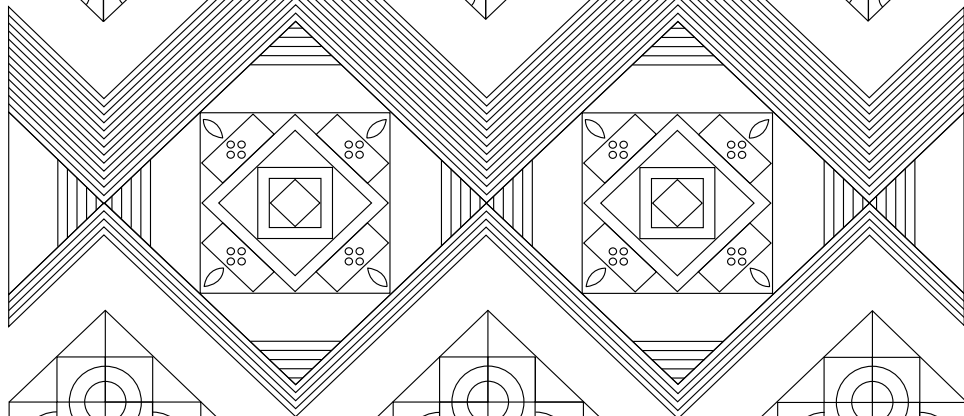
Fläche 1
(Teil 1 & 2)



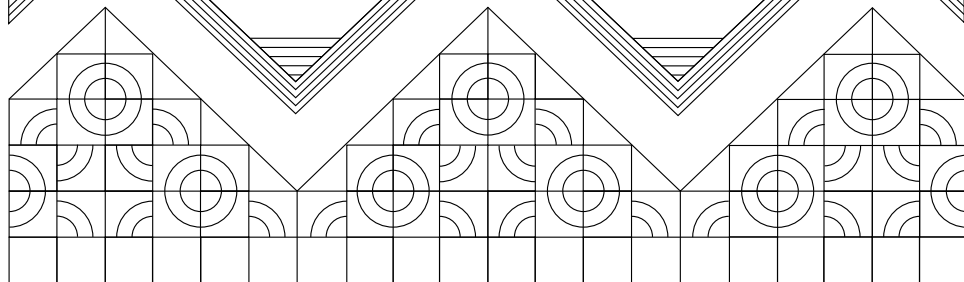
Fläche 2
(Teil 3 & 4)



Fläche 3
(Teil 5 & 6)



Fläche 4
(Teil 7 & 8)



Schema 5 - Deckenplan je Teil

