

Hygge CAL 2017

Settimana 13/14



Punti

cat. - catenella

m.b – maglia bassa

p. drop – inserire l'uncinetto alla base del punto 2 righe più in basso, estrarre un'asola, gettare il filo e passarlo su tutte le asole presenti sull'unicinetto

p. – picot (m.bass., 2 cat, m.b. nello stesso punto)

dr – dritto del lavoro

m.bass. – maglia bassissima

punto

r – rovescio del lavoro

SW – filato stone washed

Filati

Vedi tabella colori

.

Uncinetto

4.5 mm

Opzionale, 4.0 mm (US Size G/6) raccomandato per lavorare la sezione del separatore.

Campione

19 m.b. e 19 righe = 10 cm (4 in)

Suggerimenti e trucchi

Le estremità dello scialle potrebbero risultare più ampie rispetto alla parte centrale, perché ha la tendenza ad estendersi. Questo si risolverà quando lo scialle sarà messo in forma.

Non lavorare i punti drop troppo ampi o troppo stretti (non dovrebbe essere né troppo largo né tirare il lavoro).

Schema

Riga 1: (dr) prendere lo **SW** e iniziare a lavorare in basso sull'angolo destro dello scialle, sulle catenelle di avvio. Iniziare con una m.bass., 1cat, (1m.b., 2cat, 1m.b.) nel punto in angolo, 1m.b. in ognuna delle 303 righe, (1m.b., 2cat, 1m.b.) nell'angolo successivo, 57m.b., (1m.b., 2cat, 1m.b.) nell'angolo successivo, 1m.b. in ognuna delle 303 righe, (1m.b., 2cat, 1m.b.) nell'angolo successivo, 57m.b., chiudere con una m.bass. sul primo punto. (305m.b. su ognuno dei lati lunghi, 59m.b. su ognuno dei lati corti dello scialle)

Riga 2: 1cat, 1m.b. nello stesso punto, (1m.b., 2cat, 1m.b.) nello spazio dell'angolo, 305m.b., (1m.b., 2cat, 1m.b.) nello spazio dell'angolo, 59m.b., (1m.b., 2cat, 1m.b.) nello spazio dell'angolo, 305m.b., (1m.b., 2cat, 1m.b.) nello spazio dell'angolo, 58m.b., m.bass. sul primo punto. (307m.b. su ognuno dei lati lunghi, 61m.b. su ognuno dei lati corti dello scialle)

Riga 3: 1cat, 1m.b. nello stesso punto, 1m.b. nel punto successivo, (1m.b., 2cat, 1m.b.) nello spazio dell'angolo, 307m.b., (1m.b., 2cat, 1m.b.) nello spazio dell'angolo, 61m.b., (1m.b., 2cat, 1m.b.) nello spazio dell'angolo, 307m.b., (1m.b., 2cat, 1m.b.) nello spazio dell'angolo, 59m.b., m.bass. sul primo punto. (309m.b. su ognuno dei lati lunghi, 63m.b. su ognuno dei lati corti dello scialle).

Da adesso lavoriamo solo sui lati corti dello scialle. Si lavora a righe – le righe colorate sono quelle lavorate sul dritto e le righe di **SW** sono lavorate sul rovescio dello scialle, ad eccezione dell'ultima riga.

Riga 4: (dr) partire con lo **SW** sullo spazio dell'angolo a destra dello scialle con una m.bass., 1cat, 1m.b. nello spazio dell'angolo, 63m.b., 1m.b. nello spazio dell'angolo, 1cat, girare il lavoro.

Riga 5: (r) 65m.b., tagliare il filato.

Riga 6: (dr) iniziare con filato catona colore **H** con una m.bass., 1cat, 1m.b. nel punto successivo, 1m.b. in ognuno dei 3 punti successivi, *p.drop, 3m.b.; ripetere da * per altre 14 volte, 1m.b., tagliare il filo.

Riga 7: partire con lo **SW** con una m.bass.,1cat, ripetere la riga 5.

Riga 8: iniziare con filato catona colore **I** con una m.bass., 1cat, 1m.b. nello stesso punto, 1m.b. in ognuno dei 5 punti successivi, *p.drop, 3m.b.; ripetere da * per altre 13 volte, 3m.b., tagliare il filo.

Riga 9: partire con lo **SW** con una m.bass.,1cat, ripetere la riga 5.

Riga 10: con il filato **J**, ripetere la riga 6.

Riga 11: partire con lo **SW** con una m.bass., 1cat, 65m.b., 1cat, girare.

Riga 12: *picot, m.bass.; ripetere da * altre 31 volte, picot, tagliare il filo e nascondere sul lavoro. Ripetere le righe 4-12 anche per l'altro lato corto dello scialle. Nascondere tutte le codine di filo.

Se avete intenzione di applicare la fodera al vostro scialle, dovete prima metterlo in forma (vedi istruzioni sul file 'Suggerimenti e Trucchi'). Dopo averlo messo in forma lasciate riposare lo scialle per 1 o 2 giorni in modo che possa aver il tempo di raggiungere le sue misure definitive. Nel frattempo bagnate la stoffa (per evitare che si restringa dopo) e stiratela per renderla piatta.

Colour table

Yarns	Stone washed	Catona (25 gr)									
Abbreviation	SW	A	B	C	D	E	F	G	H	I	J
Pastel	801	264	414	403	402	212	406	172	179	409	408
Jewel	802	258	130	411	401	412	391	128	400	396	394
Rainbow	803	115	281	208	280	205	146	201	282	114	222
Danish Mermaid	805	130	392	512	205	513	389	241	253	397	509
Diagram colour	+								+	+	+

Legenda

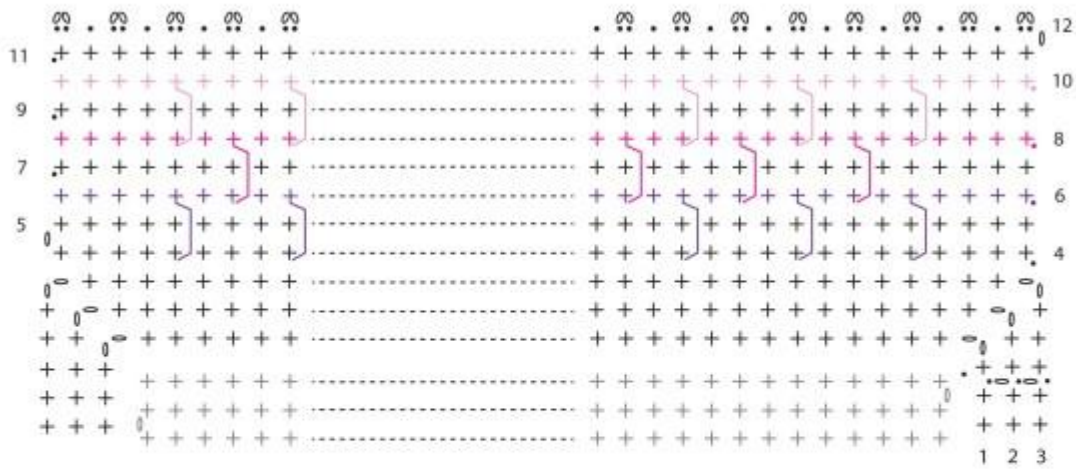
○ catenella

+ maglia bassa

oo picot

⌋ punto drop

Crochet Diagram



Key

- slip stitch (ss)
- chain (ch)
- + double crochet (dc)
- oo picot (p)
- ⌋ dropped stitch (drop st)