



Hygge

CAL 2017



Semana 4/14

Projecto de:

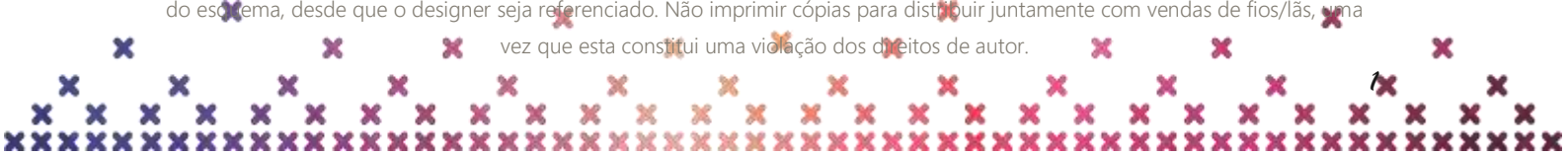
HAAK MAAR RAAK

www.haakmaarraak.nl

Tornado possível por:

Scheepjes
INSPIRATION IN EVERY BALL OF YARN

Direitos de autor © Scheepjes.com. Este esquema está disponível para uso pessoal ilimitado. Uma cópia impressa ou digital pode ser mantida para uso pessoal exclusivo. Não reproduzir ou vender este esquema (quer seja em formato digital, ou versão impressa). Este documento não poderá ser publicado online, na totalidade, ou parcialmente. Poderá comercializar os itens resultantes das instruções do esquema, desde que o designer seja referenciado. Não imprimir cópias para distribuir juntamente com vendas de fios/lãs, uma vez que esta constitui uma violação dos direitos de autor.





Pontos

- ✕ pt cadeia ponto cadeia
- ✕ pt baixo ponto baixo
- ✕ meio pt meio ponto
- ✕ pt ponto

Lãs

Ver a tabela de cores.

Dicas e truques

- ✕ Se achares difícil seguir o número de carreiras (por exemplo, que carreiras correspondem ao separador) pega num fio de cor contrastante e pesponta, horizontalmente nas carreiras do topo e do fundo. Quando acabares, podes retirar o fio de cor contrastante.
- ✕ Este esquema é mais fácil de bordar se começares a bordar os contornos, e só depois as restantes cores.
- ✕ Os números de carreiras a roxo indicam o número de carreiras quando contas as carreiras desde o início do trabalho.

Agulha: 4.5 mm (opcional 4.0 mm).

Amostra: 19 pt baixo e 19 carreiras = 10 cm


Esquema

Retira o marcador de pontos que colocaste na semana anterior. 1 pt cadeia, vira o trabalho.

Carreiras 1-23 59 pt baixo até ao final, 1 pt cadeia, vira o trabalho.

Carreira 24 59 pt baixo até ao final e colocar um marcador de ponto no último ponto.

Direitos de autor © Scheepjes.com. Este esquema está disponível para uso pessoal ilimitado. Uma cópia impressa ou digital pode ser mantida para uso pessoal exclusivo. Não reproduzir ou vender este esquema (quer seja em formato digital, ou versão impressa). Este documento não poderá ser publicado online, na totalidade, ou parcialmente. Poderá comercializar os itens resultantes das instruções do esquema, desde que o designer seja referenciado. Não imprimir cópias para distribuir juntamente com vendas de fios/lãs, uma vez que esta constitui uma violação dos direitos de autor.





Separador

O separador é feito nas carreiras 1-7 (carreiras 72-78). Pega na cor **A** e com uma agulha de croché de 4.0 mm, se costumás fazer pontos pouco apertados. Se o trabalho começar a repuxar, ou se o xaile começar a ficar côncavo nas extremidades, trabalha com uma agulha de croché maior para fazeres o separador.

Carreira 1 separador Mantém a lã do lado do avesso do xaile. Enfia a agulha de croché da frente para o avesso do xaile entre o 3.º e o 4.º pt da carreira 5. Puxa uma laçada, enfia a agulha entre o 4.º e o 5.º pt da carreira 4, puxa uma laçada e puxa-a por entre a laçada da agulha (fizeste 1 meio pt). Puxa uma laçada entre o 5.º e o 6.º pt da carreira 3, faz 1 meio pt, puxa uma laçada entre o 6.º e o 7.º pt da carreira 2, faz 1 meio pt. Puxa uma laçada entre o 7.º e o 8.º pt da carreira 1, faz 1 meio pt. Fizeste a primeira linha diagonal.

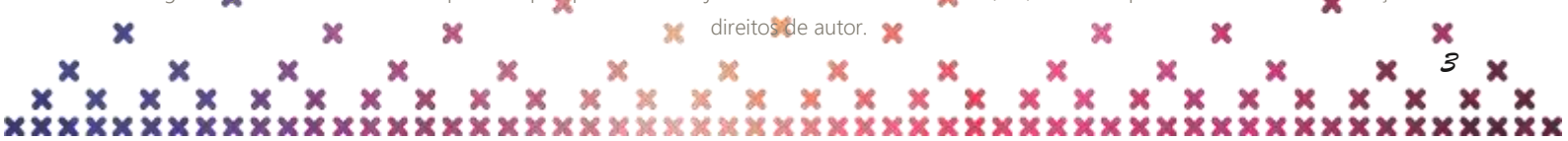
Puxa uma laçada entre o 8.º e o 9.º pt da carreira 2, faz 1 meio pt. Puxa uma laçada entre o 9.º e o 10.º pt da carreira 3, faz 1 meio pt. Puxa uma laçada entre o 10.º e o 11.º pt da carreira 4, faz 1 meio pt. Puxa uma laçada entre o 11.º e o 12.º pt da carreira 5, faz 1 meio pt, puxa uma laçada entre o 12.º e o 13.º pt da carreira 6, faz 1 meio pt.

Continua a fazer as linhas diagonais de meio pt. Cada repetição consiste em 10 meios pontos, na diagonal, 5 para cima e 5 para baixo. Acaba fazendo 1 meio pt sobre o 4.º pt baixo a contar do fim da carreira 3, ou seja, a tua última linha diagonal apenas tem 4 meio pt, em vez de 5 meio pt. Corta as pontas.

Carreira 2 separador Puxa uma laçada entre o 3.º e o 4.º pt da carreira 2, faz 1 meio pt, puxa uma laçada entre o 4.º e o 5.º pt da carreira 3, faz 1 meio pt, puxa uma laçada entre o 5.º e o 6.º pt da carreira 4, faz 1 meio pt (ou seja, sobre o meio pt da carreira 1 separador!), puxa uma laçada entre o 6.º e o 7.º pt da carreira 5, faz 1 meio pt, puxa uma laçada entre o 7.º e o 8.º pt da carreira 6, faz 1 meio pt.

Puxa uma laçada entre o 8.º e o 9.º pt da carreira 5, faz 1 meio pt. Puxa uma laçada entre o 9.º e o 10.º pt da carreira 4, faz 1 meio pt. Puxa uma laçada entre o 1.º e o 11.º pt da carreira 3, faz 1 meio pt (ou seja, sobre o meio pt da carreira 1 separador!). Puxa uma laçada entre o 11.º e o 12.º

Direitos de autor © Scheepjes.com. Este esquema está disponível para uso pessoal ilimitado. Uma cópia impressa ou digital pode ser mantida para uso pessoal exclusivo. Não reproduzir ou vender este esquema (quer seja em formato digital, ou versão impressa). Este documento não poderá ser publicado online, na totalidade, ou parcialmente. Poderá comercializar os itens resultantes das instruções do esquema, desde que o designer seja referenciado. Não imprimir cópias para distribuir juntamente com vendas de fios/lãs, uma vez que esta constitui uma violação dos direitos de autor.





pt da carreira 2, faz 1 meio pt, puxa uma laçada entre o 12.º e o 13.º pt da carreira 1, faz 1 meio pt.

Continua a fazer linhas diagonais de meio pt. Cada repetição consiste em 10 meios pontos, na diagonal, 5 para cima e 5 para baixo. Acaba fazendo 1 meio pt sobre o 4.º pt baixo a contar do fim da carreira 5, ou seja, a tua última linha diagonal apenas tem 4 meio pt, em vez de 5 meio pt. Corta as pontas.











Bordado

O bordado ponto cruz é trabalhado entre as carreiras 8-24 (carreiras 79-95) de acordo com o esquema, sendo a carreira 8 a do fundo, e a carreira 24 a do topo do motivo bordado. Lê-se o esquema da seguinte forma:

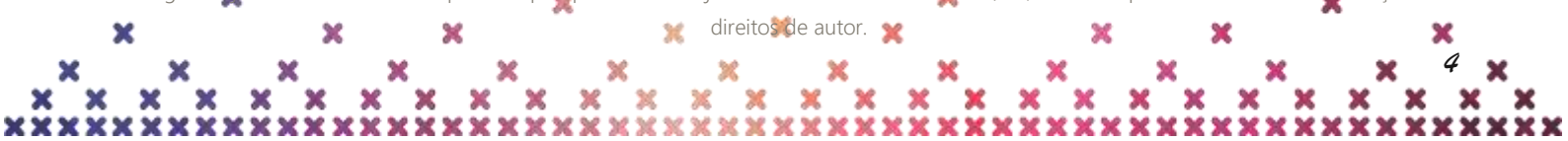
Cada quadrado representa um meio pt do teu xaile. Os quadrados brancos representam pontos de croché não bordados. Os quadrados vermelhos representam os pontos cruz que vais fazer. em cada quadrado está indicada uma letra, correspondente à cor que vais utilizar para o bordado.

Para mais detalhes acerca de como bordar, lê o documento Dicas e Truques, ou vê o vídeo tutorial disponibilizado pela Esther na semana 2.

Tabela de cores

Lãs	Stone washed	Catona (25 gr)									
	Abreviaturas	SW	A	B	C	D	E	F	G	H	I
Pastel	801	264	414	403	402	212	406	172	179	409	408
Jewel	802	258	130	411	401	412	391	128	400	396	394
Rainbow	803	115	281	208	280	205	146	201	282	114	222
Danish Mermaid	805	130	392	512	205	513	389	241	253	397	509
Diagrama de cores											

Direitos de autor © Scheepjes.com. Este esquema está disponível para uso pessoal ilimitado. Uma cópia impressa ou digital pode ser mantida para uso pessoal exclusivo. Não reproduzir ou vender este esquema (quer seja em formato digital, ou versão impressa). Este documento não poderá ser publicado online, na totalidade, ou parcialmente. Poderá comercializar os itens resultantes das instruções do esquema, desde que o designer seja referenciado. Não imprimir cópias para distribuir juntamente com vendas de fios/lãs, uma vez que esta constitui uma violação dos direitos de autor.



Bordado

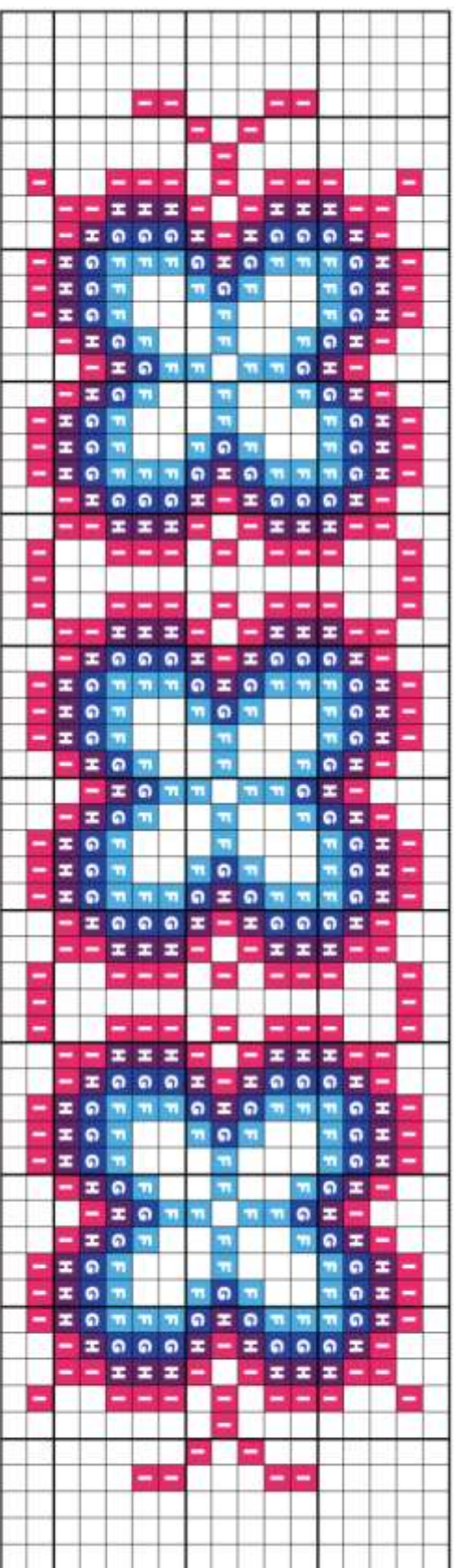
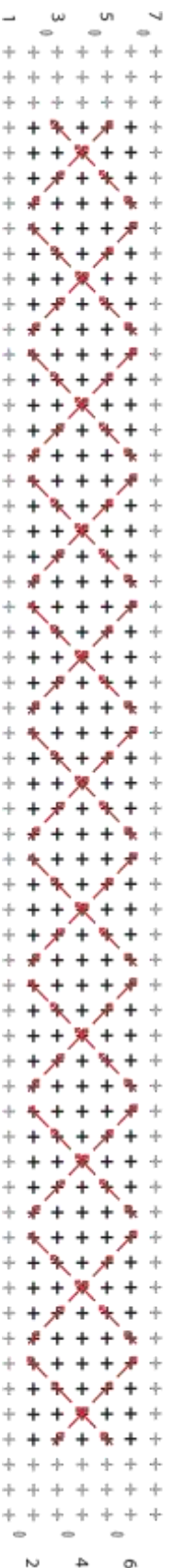


Diagrama do separador



Direitos de autor © Scheepjes.com. Este esquema está disponível para uso pessoal ilimitado. Uma cópia impressa ou digital pode ser mantida para uso pessoal exclusivo. Não reproduzir ou vender este esquema (quer seja em formato digital, ou versão impressa). Este documento não poderá ser publicado online, na totalidade, ou parcialmente. Poderá comercializar os itens resultantes das instruções do esquema, desde que o designer seja referenciado. Não imprimir cópias para distribuir juntamente com vendas de fios/lãs, uma vez que esta constitui uma violação dos direitos de autor.